

FAP – Faculdade de Apucarana

CESUAP – Centro de Ensino Superior de Apucarana

CNPJ 73.243.164/0001-13

Comissão Própria de Avaliação – CPA

RELATÓRIO DE AVALIAÇÃO INSTITUCIONAL 2021, 2022 e 2023

Apucarana – PR

CORPO ADMINISTRATIVO

DIRETORA PRESIDENTE

Lívia Guimarães Pacheco

DIRETOR GERAL

Dr. Lisandro Rogério Modesto

COORDENADORA ADMINISTRATIVA E FINANCEIRA

Vânia Bertasso

GERENTE DE TECNOLOGIA E INFORMAÇÃO

Paulo César Leão de Oliveira

COORDENADORA INSTITUCIONAL E ACADÊMICA

Viviane Novelli

REPRESENTANTE EAD

Deverson Rogerio Rando

SECRETÁRIA GERAL DE REGISTROS E CONTROLES ACADÊMICOS

Larissa Vietro

SECRETÁRIA GERAL DE PESQUISA, EXTENSÃO, PÓS-GRADUAÇÃO E RELAÇÕES INTERATIVAS

Ângela Maria da Silva Borges

COORDENADOR NAP

Juliani Naiara de Almeida

OUVIDORIA

Viviane Novelli

COORDENADORES DE CURSOS

CURSO DE BACHARELADO EM ADMINISTRAÇÃO

Prof^ª. Ms. Ana Paula Guimarães

CURSO DE BACHARELADO EM BIOMEDICINA

Prof^ª. Dra. Ana Paula do Amaral Monaco Foganholi

CURSO DE BACHARELADO EM DIREITO

Prof^ª. Ms. Fabiola Cristina Carrero

CURSO DE BACHARELADO EM ENFERMAGEM

Prof^ª. Esp. Rita de Cassia Ravelli

CURSO DE BACHARELADO EM FISIOTERAPIA

Prof. Esp. Kléber Rogério Andolfato

CURSO DE BACHARELADO EM NUTRIÇÃO

Prof^ª. Ms. Tatiana Marin

CURSO DE BACHARELADO EM ODONTOLOGIA

Prof. Esp. Itamar Guilherme de Paula

CURSO DE LICENCIATURA EM PEDAGOGIA

Prof^ª. Esp. Rosana Rezende

CURSO DE BACHARELADO EM PSICOLOGIA

Prof. Esp. Juliani Naiara de Almeida

CURSO DE BACHARELADO EM SISTEMAS DE INFORMAÇÃO

Prof. Ms. Déverson Rando

COMPOSIÇÃO DA CPA

Membro	Representante	E-mail
Ana Paula Guimarães	Presidente	ana.rh@fap.com.br
Lisandro Rogério Modesto	Mantenedora	lisandro.modesto@fap.com.br
José Junio da Silva	Docente	jjs_silva@yahoo.com.br
Marlene Mariotto Gaspar	Docente	marlene.mariotto@fap.com.br
Vânia Bertasso	Administrativo	vania@fap.com.br
Viviane Novelli	Administrativo	viviane@fap.com.br
Roseli Teresinha Frantz Paetzold	Sociedade	roseli.paetzold@ciecepr.org.br
Ebner Bossa	Sociedade	webner@webner.com.br
Geovani Malavasi de Souza Lopes	Discente	geovanimlavasi4344@gmail.com
Karla Regina Idalgo Mariotto Moroti	Discente	karlaidalgomm@gmail.com

Sumário

1. INTRODUÇÃO	8
2. METODOLOGIA.....	9
3. DESENVOLVIMENTO E ANÁLISE DOS DADOS E DAS INFORMAÇÕES.....	10
3.1 Eixo 1 – Planejamento e Avaliação	10
3.2 Eixo 2 – Desenvolvimento Institucional	13
3.3 Eixo 3 – Políticas Acadêmicas	16
3.4 Eixo 4 – Políticas de Gestão	22
3.5 Eixo 5 – Infraestrutura física.....	26
4. AÇÕES COM BASE NA ANÁLISE.....	30

Índice de gráficos, quadros e figuras

Gráfico 1 – Incentivos para publicação científica.....	17
Gráfico 2 – Avaliação sobre o site da FAP.....	18
Gráfico 3 – Avaliação dos servidores e professores quanto a Ouvidoria	18
Gráfico 4 – Percepção dos professores quanto as ações de marketing	19
Gráfico 5 – Distribuição dos professores quanto ao grau de escolaridade	23
Gráfico 6 – Satisfação profissional dos docentes	24
Gráfico 7 – Satisfação pessoal dos colaboradores	25
Gráfico 8 – Comparativo de sustentabilidade financeira	26
Gráfico 9 – Avaliação dos colaboradores quanto ao espaço físico	28
Gráfico 10 – Avaliação dos acadêmicos quanto a sala de aula.....	29
Quadro 1 – Atendimentos da clínica de fisioterapia	14
Quadro 2 – Atendimentos da clínica de Nutrição	14
Quadro 3 - Atendimentos do NPJ	14
Quadro 4 - Atendimentos Psicologia	15
Quadro 5 - Cursos e atos legais ofertados pela FAP.....	15
Quadro 6 - Porcentagem de docentes por tempo de serviço	23
Figura 1 - Página do Egresso dentro do site da FAP	21

1. INTRODUÇÃO

O objetivo primordial da Comissão Própria de Avaliação (CPA) é conduzir avaliações internas institucionais para esclarecer as relações estruturais que definem a própria instituição. Todas as avaliações empreendidas pela CPA são caracterizadas por sua natureza democrática, buscando a participação de toda a comunidade acadêmica, composta por docentes, discentes, colaboradores e membros da comunidade externa, enquanto mantém em mente a importância da diversidade institucional.

A CPA se empenha em desenvolver um trabalho no qual o papel de cada setor da instituição seja reconhecido como parte integrante do todo. Assim, promove uma avaliação participativa que dá voz a toda a comunidade acadêmica. Por meio desse processo democrático, busca-se alcançar conclusões abrangentes que considerem todos os sujeitos envolvidos neste processo.

A Faculdade de Apucarana, por meio da Comissão Própria de Avaliação (CPA), apresenta o Relatório Integral referente a 2021, 2022 e 2023 da Avaliação Institucional. Para a produção deste relatório foram levados em consideração os cinco eixos, e uma comparação entre os pontos de maior relevância foram feitas a fim de identificar possíveis tendências que podem ajudar, ou não, no desenvolvimento da instituição. A seguir apresentamos a discussão de tais pontos.

2. METODOLOGIA

Esse relatório foi escrito a partir da análise das avaliações aplicadas durante os anos de 2021, 2022 e 2023 e as respectivas devolutivas e também discussões dos resultados em reuniões organizadas pela CPA em conjunto com a direção, coordenadores de curso, colaboradores e discentes.

Os resultados foram colhidos a partir de questionários com questões abertas e de múltipla escolha aplicados aos docentes, discentes, técnico administrativos, além de dados secundários, como relatórios particulares de cada curso de graduação e outros setores específicos da IES, como as informações das secretarias.

Neste ciclo ainda tivemos os reflexos da Pandemia do Covid-19, porém com o retorno das aulas presenciais em 2021 podemos em 2022 e 2023 retomar o trabalho de sensibilização junto aos alunos para uma melhor participação e contribuição de todos.

3. DESENVOLVIMENTO E ANÁLISE DOS DADOS E DAS INFORMAÇÕES

Os dados apresentados a seguir foram compilados das pesquisas da CPA de 2021, 2022 e 2023, analisados e divididos nos eixos conforme orientação da nota técnica INEP/DAES/CONAES n. 65.

3.1 Eixo 1 – Planejamento e Avaliação

O processo avaliativo da FAP conta com a participação de toda a comunidade acadêmica, visando alcançar resultados amplos que contemplem plenamente os sujeitos envolvidos. Atualmente a CPA conta com página própria no site da IES, onde a comunidade acadêmica e demais podem acessar dados das avaliações, relatórios e outras informações. É importante destacar que todas as avaliações organizadas pela CPA contam com o apoio das diretorias da IES, coordenações de curso, além dos colaboradores e do corpo discente.

Todo processo da pesquisa é informatizado, inclusive com a possibilidade dos participantes em responder no seu próprio dispositivo móvel. A participação dos discentes é representativa. Com as respostas podemos ampliar a visão que temos das fragilidades institucionais e melhorar os serviços prestados aos mesmos, bem como, continuarmos com políticas institucionais bem aceitas e bem-sucedidas por parte dos mesmos.

A CPA vem realizando desde 2011 trabalhos de conscientização junto com os professores e colaboradores sobre o anonimato do processo avaliativo, mas ainda existe resistência de alguns. O trabalho de conscientização da CPA é contínuo, tendo em vista a constante troca de colaboradores e também do corpo docente.

Em reuniões com o corpo docente, discente, suporte técnico, responsável pela administração da ferramenta avaliativa, é deixado claro o anonimato do processo, informando que os dados obtidos se referem ao número de questionários respondidos, por curso, mas nunca a identificação do sujeito. Em reuniões com as coordenações de curso, a CPA também reforça a total segurança do processo avaliativo, deixando claro que é sigiloso e anônimo.

O trabalho de conscientização da CPA é contínuo, tendo em vista a eventual troca de colaboradores e do corpo docente.

A CPA envia aos departamentos os dados coletados na pesquisa permitindo que esses corrijam as possíveis deficiências apontadas na pesquisa. Durante a reunião a CPA fica com a

função de explicar o processo e a importância da participação de todos. Aos docentes, o resultado individualizado fica a cargo do seu respectivo coordenador. Em hipótese alguma um docente tem acesso à avaliação de outro docente. Caso o professor ministre aula e faça parte de mais de um curso de graduação, fica também a cargo do coordenador a função de orientar seu docente em relação ao resultado da avaliação.

É importante frisar que durante as avaliações que a instituição passa em relação ao MEC, não só os procedimentos, mas também a ferramenta de pesquisa da CPA é sempre bem avaliada conforme relatórios das visitas.

Neste sentido, entende-se que a proposta da CPA, ainda que não totalmente, está sendo bem aceita entre os colaboradores e docentes da FAP. Em 2023 a porcentagem de bom e ótimo é aproximadamente 92%, e ela se mantém com pouca variação em 2021 e 2022.

Aos discentes cabe algum receio em relação ao processo avaliativo, não em relação à avaliação, mas no atendimento as suas sugestões, visto que eles querem que suas solicitações sejam atendidas imediatamente, gerando assim alguma insatisfação por parte deles.

Todos os relatórios produzidos pela CPA, depois de discutidos entre seus membros são enviados para a direção e mantenedora para posteriores discussões. Cabe a ela acatar as sugestões apontadas pela comunidade acadêmica, lembrando que, dentro das possibilidades da IES, as manifestações dos discentes estão sendo analisadas e se tornando realidade.

A CPA, juntamente com a biblioteca e o site da IES, procura divulgar os dados por meio de *banners*, mensagens no próprio site da instituição, nas reuniões de colegiado dos respectivos cursos de graduação, com a participação dos representantes discentes de cada turma e nas reuniões de líderes, quando é feita a devolutiva com os resultados da avaliação juntamente com a coordenação da CPA.

A CPA tem buscado discutir os resultados obtidos no processo de auto avaliação a fim de que possam subsidiar as ações necessárias para superação das fragilidades apresentadas. Os resultados da avaliação são repassados aos coordenadores e cobradas medidas para sanar as deficiências. Os responsáveis pelos setores da instituição também participam de reuniões com o coordenador da CPA para que fiquem cientes da avaliação em relação aos seus setores. No final de cada processo avaliativo é feita uma reunião, separada por grupos, discentes, docentes e colaboradores, onde a CPA apresenta as conclusões do processo colocadas no relatório final.

Também é prática da Instituição a realização de encontros com os líderes de sala para apresentar os resultados das avaliações e também discutir e apresentar as propostas para

melhorias. Nestes encontros os alunos questionam porque algumas das suas sugestões não são colocadas em prática além de outros questionamentos e dúvidas de procedimentos da FAP.

Outra preocupação da IES refere-se ao ENADE. Considerando a dificuldade de grande parte dos acadêmicos em entender as questões propostas nestas provas, optou-se pela realização de provas com questões que seguem o padrão das questões do ENADE. O objetivo é avaliar o conhecimento, as competências e as habilidades adquiridas pelo discente ao longo do curso e possibilitar referência de autoavaliação bem como possibilitar ao discente referência para sua autoavaliação. A partir de então, têm sido utilizados procedimentos de avaliação institucional: a ACI, aplicada no primeiro bimestre do primeiro semestre de cada ano letivo; a Avaliação Própria de Curso, realizada no segundo bimestre do primeiro semestre de cada ano letivo; e a avaliação da CPA realizada no segundo bimestre do segundo semestre de cada ano letivo.

No mês de outubro é realizada a avaliação geral da CPA. Nesta avaliação geral, os discentes, docentes e colaboradores são questionados no sentido mais amplo. O objetivo da CPA é entender o que a comunidade acadêmica pensa em relação à IES. Todos os campos da instituição são avaliados, desde a estrutura administrativa à estrutura física.

Ao final de cada procedimento avaliativo são feitas reuniões da CPA com a Direção Acadêmica para análise dos resultados e logo após é marcada uma reunião da CPA com todos os coordenadores de curso para discutir os resultados e sugestões de melhorias para os questionários utilizados. No final do ano, é feita uma reunião entre coordenadores, direção e CPA para analisar o resultado dos processos avaliativos realizados naquele ano, sendo possível verificar em quais aspectos houve melhora com as ações adotadas e em quais ainda é preciso traçar novas ações.

No início de cada ano, é repassada a avaliação individual de cada docente à coordenação respectiva e entregue aos docentes.

A experiência que a FAP vem adquirindo após 25 anos como instituição de ensino superior, juntamente com a capacidade de seus profissionais, corpo docente, colaboradores e direção, vem ampliando a capacidade de difusão da filosofia proposta pela IES na região.

Todo trabalho desenvolvido durante os últimos anos mostra que a FAP vem crescendo e ampliando seu horizonte em toda a região. Atualmente alunos de várias partes do Vale do Ivaí e de outras regiões vizinhas buscam ampliar seus conhecimentos na IES. Campanhas publicitárias são realizadas nessas regiões buscando atrair e conquistar mais alunos, mas a

melhor publicidade e reconhecimento da FAP estão nas pequenas vitórias conquistadas todos os dias.

Atualmente o IGC da IES é 3 e o objetivo é chegar a uma nota 4 em um curto período de tempo. O sucesso da FAP está no trabalho conjunto e a CPA também contribui com essa vitória, a partir do momento em que procura conciliar os elementos desse processo complexo.

A preocupação da IES está em articular a construção do conhecimento com o desenvolvimento de pesquisa e extensão levando o acadêmico a perceber como isso se realiza. Neste sentido, são discutidas questões referentes à percepção dos acadêmicos quanto aos serviços prestados pela IES, assim como a participação e o envolvimento dos docentes nestes processos.

Acredita-se que a Comissão Própria de Avaliação da FAP tem atuado na busca da melhoria da qualidade do ensino, da pesquisa e da extensão, bem como da integração de todos os segmentos da IES.

3.2 Eixo 2 – Desenvolvimento Institucional

A FAP entende que o PDI é documento norteador da conduta da IES em todos os seus segmentos, não podendo, desta maneira, ficar distante do conhecimento daqueles que participam do seu dia a dia. Assim, não somente o PDI, como também os Projetos Pedagógicos dos Cursos (PPCs) têm sido pauta de reuniões nos cursos, entre professores, acadêmicos, coordenadores e demais instâncias gestoras.

O PDI de 2021 (gestão 2021-2025) foi produzido tendo a participação de todos os setores da IES. Foram realizadas reuniões constantes, juntamente com a CPA, com a intenção de ouvir as partes da IES para a produção de um documento consistente.

Neste contexto de diálogo, verificou-se a real articulação entre os documentos institucionais, registrando-se a necessidade de manter a proposta de revitalização de PPC anualmente, uma vez que há mudança no perfil dos ingressantes, bem como no próprio mercado de trabalho, que passa a exigir novas competências e habilidades de seus profissionais.

Essa tarefa ficou a cargo do Núcleo Docente Estruturante de cada curso, que se encarregará de dialogar com as diversas instâncias que compõem o curso, a fim de que o processo seja transparente, democrático e participativo.

Em relação à responsabilidade social da FAP, vários projetos desenvolvidos pelo corpo docente da IES contemplam apucaranaenses e outros sujeitos de municípios vizinhos.

Acontecem na FAP os eventos PSICON - O trabalho de Consciência Negra é extremamente necessário tendo em vista que a nossa sociedade brasileira foi marcada por uma história de escravidão e exclusão do negro e afrodescendente, DIVERGEN - Trata de temas relacionados à Educação em Direitos Humanos, Diversidade e Inclusão. Todos os anos em setembro a FAP participa da Campanha da Responsabilidade Social do Ensino Superior Particular promovida pela ABMES recebendo sempre o “Selo Instituição Socialmente Responsável”.

A FAP tem na sua estrutura curricular e estrutural clínicas que atendem ao público necessitado de serviços como fisioterapia, nutrição, psicológicos, etc. A seguir quadros resumidos dos atendimentos desses setores.

Quadro 1 - Atendimentos da clínica de Fisioterapia

FISIOTERAPIA	2021	2022	2023
Dermato funcional e uroginecologia e obstetrícia	891	845	1.478
Neurologia adulto	1.411	1.301	
Ortopedia e traumatologia	1.834	1.390	1.511
Pediatria e cardiorrespiratória	1.604	1.385	1.651
TOTAL	5.740	4.921	4.640

Fonte: Dados coletados pela CPA

Os atendimentos dos cursos da área de saúde variam de acordo com o número de alunos que estão cursando o estágio obrigatório. Em 2023 o curso de Fisioterapia deixou de ofertar atendimento na área de dermato funcional.

Quadro 2 - Atendimentos da clínica de Nutrição

NUTRIÇÃO	2021	2022	2023
Homens e mulheres (adultos)		141	101
Idosos		10	11
Crianças e adolescentes		11	9
TOTAL	149 atendimentos	162 atendimentos	121 atendimentos

Fonte: Dados coletados pela CPA

Quadro 3 - Atendimentos do NPJ

DIREITO	2021	2022	2023
Atendimentos Vara Família		171	119
Juizado Especial Cível		73	68
Justiça Federal		49	48
Peticionamento e acompanhamento processual	95 remoto	293	235

Fonte: Dados coletados pela CPA

Quadro 4 - atendimentos da Psicologia

PSICOLOGIA	2021	2022	2023
Crianças	123	141	84
Adolescentes	98	17	95
Adultos	3.340	3.771	896
Idosos	315	83	59
Total	3.876	4.012	1.134

Fonte: Dados coletados pela CPA

Em 2023, no primeiro semestre, logo após a inauguração da Clínica Escola de Odontologia da FAP-Apucarana, foram realizadas 28 Clínicas, totalizando aproximadamente 112 h/a de atendimento à comunidade, gerando um total aproximado de 450 procedimentos odontológicos. Já no segundo semestre de 2023, ocorreram 44 Clínicas, totalizando 176 h/a aproximadamente e gerando seguramente mais de 1.500 procedimentos.

Importante ressaltar que esses departamentos foram bem avaliados no último triênio pelos colaboradores e comunidade externa que se beneficiam dos serviços prestados, 96% das pessoas avaliam as clínicas da FAP como bom ou ótimo

De acordo com os dados observados acima, percebe-se uma satisfação geral com os ambientes de estágio oferecidos pela IES. Os docentes também avaliam de forma satisfatória que as informações passadas aos alunos no que tange a concepção contextual e global da realidade bem como a formação com base na ética.

De acordo com as pesquisas feitas em 2021, 2022 e 2023, os professores acreditam que estão fazendo um bom trabalho no sentido de fornecer ao aluno uma visão adequada e que sirva de apoio para enfrentar as dificuldades advindas do mundo por meio das aulas práticas, exercícios em sala, leituras e demais atividades específicas de cada curso.

As respostas obtidas na pesquisa confirmam a preocupação da IES em oferecer cursos voltados ao cumprimento da missão institucional, bem como ao atendimento à comunidade em suas necessidades, promovendo uma formação integradora do acadêmico com a sua realidade.

As respostas às pesquisas confirmam nos últimos três anos a preocupação da IES em oferecer cursos voltados ao cumprimento da missão institucional, bem como ao atendimento à comunidade em suas necessidades, promovendo uma formação integradora do acadêmico com a sua realidade.

3.3 Eixo 3 – Políticas Acadêmicas

As atividades desenvolvidas neste eixo são supervisionadas pela Secretaria Geral de Pesquisa, Extensão e de Pós-Graduação, assim como a Secretaria Institucional e Acadêmica. Cada curso de graduação desenvolve projetos particulares que são supervisionados pelas coordenações específicas e auxiliados pelo colegiado do curso.

Em 2023, a Faculdade de Apucarana contava com os seguintes cursos:

Quadro 5 – Cursos e Atos legais dos cursos ofertados pela FAP

Curso	Portaria de Autorização	Portaria de Reconhecimento	Portaria de Renov. Reconhecimento
Administração (Bacharelado)	477 de 20/03/01	223 de 07/06/06	4 de 12/01/2016 267 de 04/04/2017
Biomedicina (Bacharelado)	633 de 27/06/2017		
Ciências Biológicas (Licenciatura)	2.785 de 12/12/01	677 de 27/09/06	314 de 02/08/2011 286 de 21/12/2012 1.092 de 24/12/2015 916 de 27/12/2018 151 de 21/06/2023
Direito (Bacharelado)	952 de 21/05/01	772 de 23/03/06	286 de 01/07/2016 267 de 04/04/2017 206 de 25/06/2020
Enfermagem (Bacharelado)	2.311 de 29/10/01	677 de 27/09/06	348 de 03/06/2014 820 DE 30/12/2014 457 de 29/11/2023
	1.017 de 12/12/07		
Engenharia Agrônômica (Bacharelado)	268 de 11/06/2019		
Engenharia Ambiental (Bacharelado)	268 de 11/06/2019		
Engenharia Civil (Bacharelado)	268 de 11/06/2019		
Fisioterapia (Bacharelado)	1.580 de 23/07/01	677 de 27/09/06	1 de 06/01/2012 820 DE 30/12/2014 135 de 02/03/2018 110 de 04/02/2021
	1.017 de 12/12/07		
Nutrição (Bacharelado)	1.045 de 08/12/06	13 de 02/03/2012	348 de 03/06/2014 820 DE 30/12/2014 135 de 02/03/2018 110 de 04/02/2021
Odontologia (Bacharelado)	268 de 11/06/2019		
Pedagogia (Licenciatura)	506 de 17/08/06	240 de 27/05/2013	1.092 de 24/12/2015 916 de 27/12/2018 151 de 21/06/2023
Psicologia (Bacharelado)	1.851 de 10/11/10	876 de 12/11/2015	267 de 04/04/2017 206 de 25/06/2020
Sistemas de Informação (Bacharelado)	949 de 24/06/99	3.337 de 18/10/04	1.609 de 09/11/09 286 de 21/12/2012 636 de 18/09/2018 1508 de 08/12/2021

Fonte: FAP/Secretaria Institucional/2023

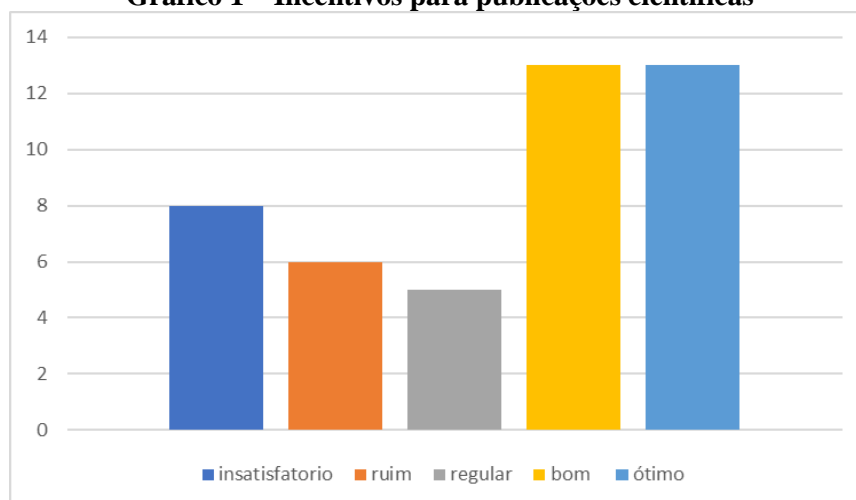
A FAP tem se esforçado nos últimos anos para desenvolver políticas em benefício a docentes e discentes que queiram se dedicar ao aprimoramento da pesquisa científica, oferecendo bolsas de monitoria e de iniciação científica, com isso dá mais condições ao aluno de se desenvolver para atuar melhor na sua profissão.

A IES oferece descontos para funcionários, professores e seus dependentes, todo funcionário da IES terá desconto de 70% para qualquer curso de graduação, conforme Plano de Cargos e Salários vigente, além de conceder 70% de desconto para dependentes diretos do colaborador que desejar realizar cursos de graduação na instituição. Neste sentido, a FAP mostra sua intenção em desenvolver e aprimorar a preparação intelectual de seus colaboradores. A bolsa Prouni e financiamento estudantil também fazem parte dos incentivos dados aos alunos para que terminem seus estudos. Todos esses incentivos visam uma melhor articulação entre as atividades acadêmicas e a construção de pesquisas que possam trazer benefícios aos alunos, comunidade externa e instituição.

No ano de 2015 a FAP iniciou processo de financiamento interno para alunos com dificuldade em pagar suas mensalidades. A iniciativa foi uma tentativa de manter o número de acadêmicos comparados com o ano anterior.

Os professores são incentivados a produzir artigos e participar de eventos que levam e elevam o nome do professor e instituição. No gráfico 1 podemos observar que o número “Bom” ou “Ótimo” poderiam ser melhores, em 2023 56% dos professores pensam que os incentivos sejam adequados.

Gráfico 1 – Incentivos para publicações científicas



Fonte: Dados coletados pela CPA.

Todos os canais de comunicação e informação da FAP com a sociedade tem como objetivo aproximar alunos, professores e corpo técnico, no sentido de criar uma conexão mais próxima e duradoura entre eles, sem mencionar que torna o processo mais rápido, confiável e seguro.

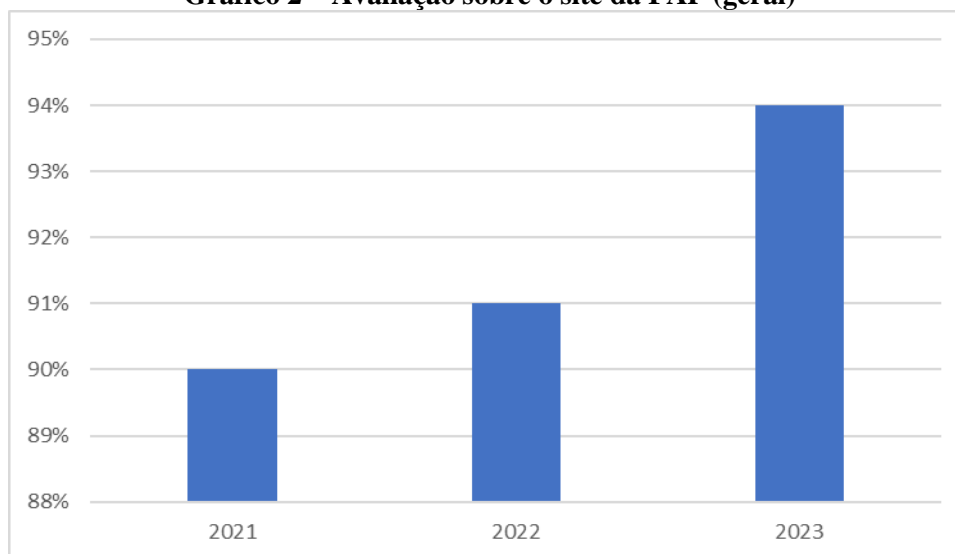
Todos possuem acesso às informações, os alunos às suas informações acadêmicas, professores aos dados de alunos, e pessoal técnico administrativo a relatórios e dados para tomada de decisão, fazendo com que o site da FAP seja ferramenta importante e acessível a todos.

O site da FAP também é uma ferramenta importante e acessível a todos os alunos, os quais podem consultar notas e faltas, fazer inscrições para eventos disponibilizados pela IES, consulta e atendimento virtual no link da biblioteca, além de manter-se informado sobre notícias veiculadas pela instituição e atualizadas constantemente pelo setor de marketing. Neste sentido, a comunicação do aluno com qualquer setor, professor ou colaborador ocorre de forma simples e rápida.

Em 2022 foi disponibilizado, à comunidade acadêmica, o acesso ao Portal FAP mais uma ferramenta cujo objetivo principal é agilidade e recursos para alunos e professores, com inúmeros recursos que facilitam a interação com a instituição.

De acordo com as pesquisas anteriores o site da FAP foi bem avaliado nas 3 edições do relatório (2021, 2022, 2023) pelos professores e alunos, em 2023 94% dos alunos usam o site como fonte de pesquisa para obter informação do curso demonstrando também que o site tem importante papel na divulgação do curso e é um canal de entrada para a FAP.

Gráfico 2 – Avaliação sobre o site da FAP (geral)

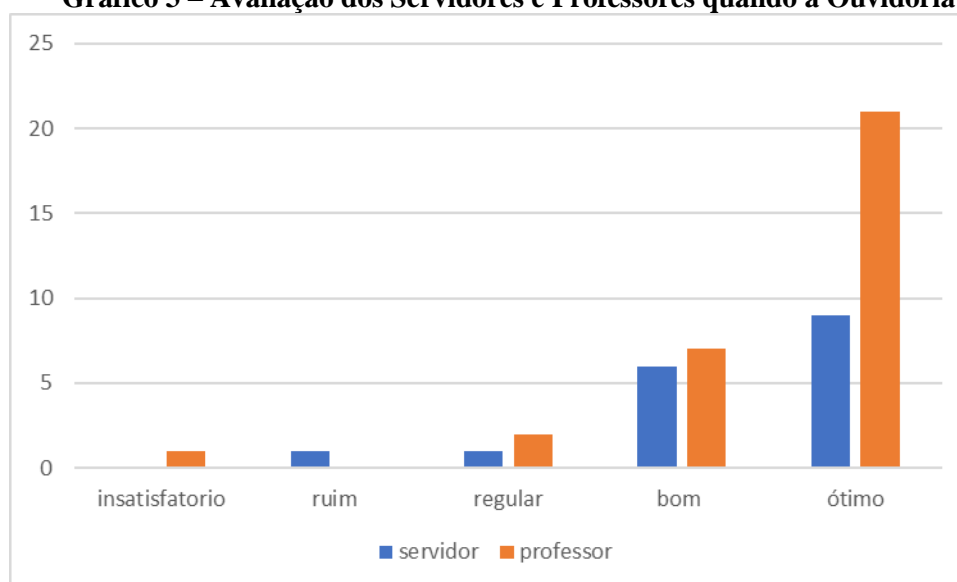


Fonte: Dados coletados pela CPA.

Os professores usam o sistema WAE para fazer chamada e outras atividades por meio do wireless, isso justifica a necessidade de um sistema robusto que possa dar suporte a essas atividades.

A ouvidoria é o canal de ligação entre os alunos e a direção, além de atender também a comunidade externa. A ouvidoria possui *link* próprio no site da IES e um responsável para responder e encaminhar as solicitações ao setor responsável. A ouvidoria é bem avaliada pelos docentes e discentes da FAP pois entendem que é seu papel contribuir para o encaminhamento das solicitações e o feedback do que foi discutido. Conforme visto no gráfico 3 até 2023 as avaliações são positivas. Há uma parcela que apontou em 2023 desconhecimento deste canal de comunicação sendo atribuído ao número de novos colaboradores e professores contratados.

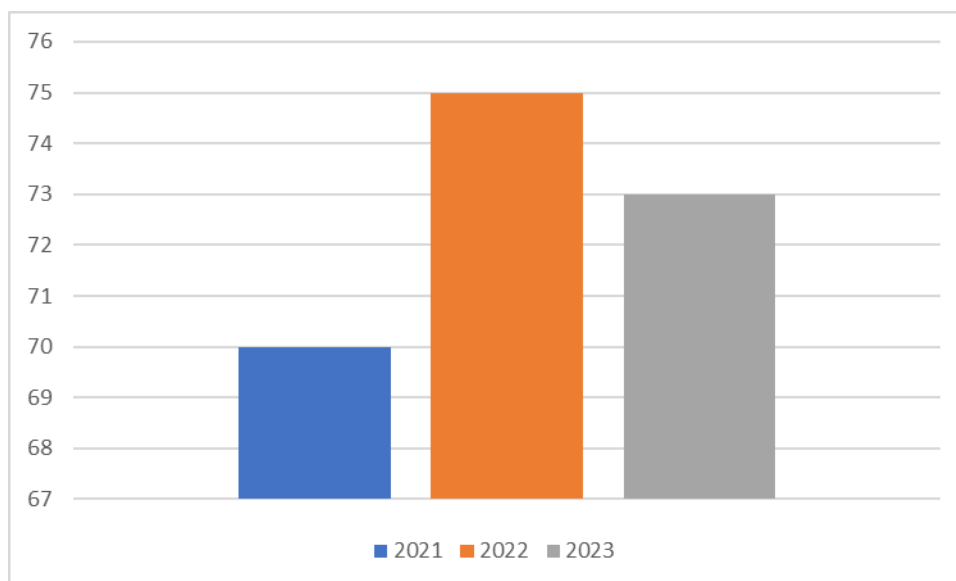
Gráfico 3 – Avaliação dos Servidores e Professores quando à Ouvidoria



Fonte: Dados coletados pela CPA.

Outro instrumento importantíssimo para a comunicação interna é o uso dos *e-mails* institucionais. A partir de 2015 a FAP atribuiu como obrigatório o uso do *e-mail* institucional para comunicações internas referentes a assuntos ligados a IES. O objetivo é garantir a eficiência e transparência nas informações trocadas entre os funcionários da IES.

O setor de marketing da instituição trabalha com intuito de não só trazer alunos para a instituição como também mostrar as potencialidades da FAP. Isso permite maior visibilidade, compreensão das ações que são realizadas e também retorno financeiro. Os professores avaliaram o departamento de marketing em 2021, 2022 e 2023 de forma satisfatória (75%), conforme gráfico 4.

Gráfico 4 – Percepção dos professores quanto às ações de marketing (geral)

Fonte: Dados coletados pela CPA.

A FAP possui atendimento psicopedagógico para o corpo docente, discente e demais colaboradores que necessitem de atendimento individualizado. Segundo o NAP, durante o triênio, o NAP realizou atendimentos individuais relacionados à orientação sobre técnicas de estudos à discentes com diagnóstico de TDAH e encaminhamento à psicoterapia de discente com questões relacionadas à ansiedade e docentes que conhecem o trabalho e procuram para receber acolhimento e orientações. Outras ações do NAP foram efetuadas como: cursos de férias, capacitações pedagógicas, palestras e o PIVA (Programa de Iniciação a Vida Acadêmica), todos sob supervisão do NAP.

A FAP incentiva seus alunos e professores a participarem de eventos sem qualquer prejuízo de presença ou outro. Isso ajuda na formação dos agentes permitindo que agreguem valor e façam relações do que foi estudado (aprendido) com o cotidiano das empresas independente do curso.

Foi criado no site da FAP um portal que tem como finalidade criar uma aproximação do ex-aluno com a instituição, os egressos são convidados no início do semestre para relatar sua experiência e com isso incentivar os alunos na sua vida acadêmica e profissional.

Ao egresso foi criado um departamento responsável pela aproximação e acompanhamento (Núcleo do Egresso), com banco de dados, dos agora profissionais. Neste sentido, foi criado no site da FAP um portal que tem como finalidade produzir uma aproximação do ex-aluno com a instituição, produzindo um vínculo e uma possível atuação em pós-graduação.

Os egressos são convidados no início do semestre para relatar sua experiência e com isso incentivar os alunos na sua vida acadêmica e profissional. Alguns egressos da FAP participam de campanhas publicitárias da IES com o objetivo de demonstrar a capacidade da instituição em formar profissionais de sucesso para o mercado.

Figura 1 - Página do Egresso dentro do site da FAP



Fonte: www.fap.com.br, 2023

Outra forma que a Faculdade de Apucarana tem encontrado para colaborar com os acadêmicos com dificuldades é a fixação de datas alternativas para o pagamento das mensalidades, com descontos concedidos a partir da análise de viabilidade econômica de cada curso. Desta forma, a instituição deixa a critério do discente a data de pagamento de sua mensalidade, haja vista que o pagamento antecipado concede a ele um desconto maior.

Quanto à oferta de bolsas, a FAP é credenciada junto ao ProUni e ao FIES, ofertando aos discentes bolsas de estudos parciais (50%) e integrais (100%). A FAP também oferece bolsas de monitoria, no valor de R\$ 100,00 renovadas semestralmente, independente do curso. As bolsas de monitoria e as de iniciação científica são entendidas como forma de promover o envolvimento dos acadêmicos na realização das atividades científicas e como motivação para aqueles que desejam prosseguir a vida acadêmica, como professor ou pesquisador.

A instituição está sempre buscando firmar convênios e parcerias com empresas de Apucarana para atender às necessidades de espaço para estágios e, em contrapartida, oferecer desconto aos funcionários destas empresas.

A FAP disponibiliza algumas disciplinas na modalidade à distância como as dependências e adaptações além de outras que são utilizadas pelos professores para postar material adicional, para isso é usado o Moodle, um dos ambientes virtuais de aprendizagem (AVA) mais difundidos no mundo.

Além dessas disciplinas são ofertados também cursos para professores como a utilização do Moodle, e para alunos cursos de extensão que ajudam a enfrentar o mercado de trabalho.

Em todos os semestres, no início, professores e coordenadores solicitam a abertura de disciplinas no Moodle, tanto para dependências e adaptações quanto para simples postagem de material pelo professor. Para isso os coordenadores devem preencher um quadro informando o professor disciplina, seu código, nome completo da disciplina e se ela é regular, ou seja, será usada apenas para complemento da disciplina ou se é uma DP ou adaptação.

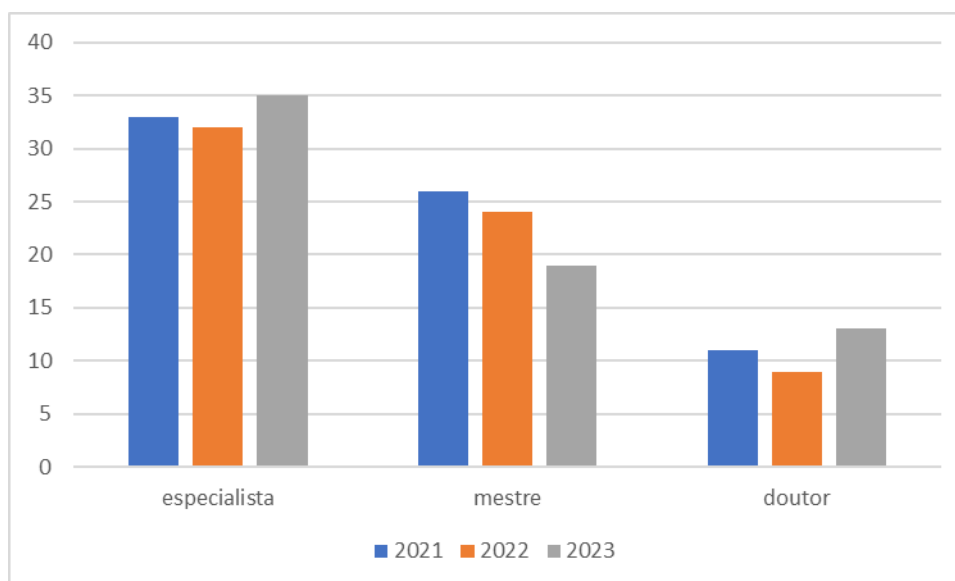
Destacamos que em 2022 e 2023 a FAP passou por processo de credenciamento em EaD tendo todos processos aprovados com nota 4 e está aguardando publicação das portarias. Até o momento ela trabalha com o percentual permitido dentro das matrizes dos cursos.

3.4 Eixo 4 – Políticas de Gestão

A prioridade da FAP continua sendo a qualidade do ensino e a preparação de um profissional qualificado, crítico e autônomo. Sobre o corpo docente e colaboradores, a FAP procura oferecer qualificação adequada para o desenvolvimento de funções mantendo qualidade nos serviços que oferece.

Em 2023 o corpo docente da FAP era formado por aproximadamente 67 docentes sendo:



Gráfico 5 – Distribuição dos professores quanto ao grau de escolaridade

Fonte: FAP – Faculdade de Apucarana, 2023

A FAP oportuniza a contratação de docentes em início de carreira. A IES possui poucos doutores devido à dificuldade de encontrar profissionais em determinadas áreas, e também porque muitos preferem instituições públicas, no entanto existem vários professores cursando doutorado e mestrado.

Quadro 5 – Porcentagem de docentes por tempo de serviço

Ano	Até 2 anos	3 a 5 anos	6 a 10 anos	Mais 10 anos
2021	11	20	18	21
2022	15	8	14	28
2023	17	8	14	28

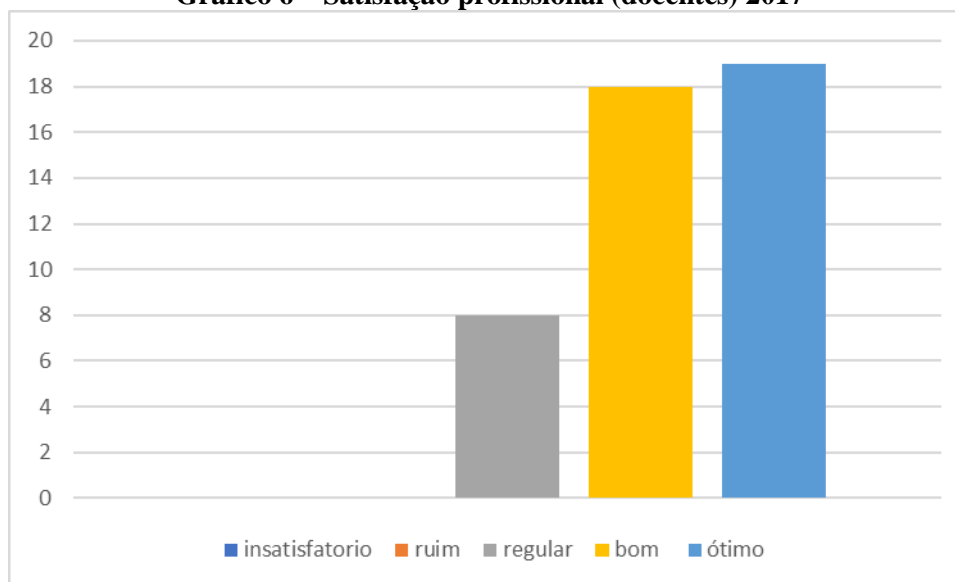
Fonte: RH/FAP/2023

O quadro 5 nos mostra que aumenta o número de professores com mais de 10 anos de trabalhos prestados na FAP, isso é importante pois o professor acredita que a IES faz um bom trabalho e quer permanecer nas suas funções e na instituição.

O plano de carreira continua uma realidade na FAP, ele foi definido depois de várias reuniões com professores e sindicato no sentido de melhorar a relação de convívio com a IES. Em 2021 a porcentagem de pessoas que acreditam ser regular o plano de carreira era de 86%, atualmente esse número está em 75%, muitos professores entraram em 2022 e 2023 e ainda não compreendem exatamente como funciona o plano.

Repare que, de acordo com o gráfico 16 a satisfação profissional do professor é condizente com o plano de carreira, onde um complementa o outro. Em 2023 a satisfação profissional do professor atingi 93 % entre as opções Bom e Ótimo.

Gráfico 6 – Satisfação profissional (docentes) 2017



Fonte: Dados coletados pela CPA/2017.

A FAP terminou 2023 com 32 colaboradores denominados técnico-administrativos, sendo 28% homens e 72% mulheres.

No final de 2023, do total de colaboradores, 37% apresentam idade entre 18 a 35 anos. A contratação de colaboradores com baixa idade mostra a disponibilidade da instituição em oferecer oportunidade a jovens que iniciam suas vidas no mercado de trabalho.

Outro aspecto que chama a atenção em relação ao quadro dos profissionais da IES é o nível educacional apresentado, dentre os quais 5 apresentam graduação e 8 pós-graduação em nível de especialização e 01 mestre. Os dados apontam a preocupação da instituição em formar um grupo preparado e adequado às exigências sociais atuais.

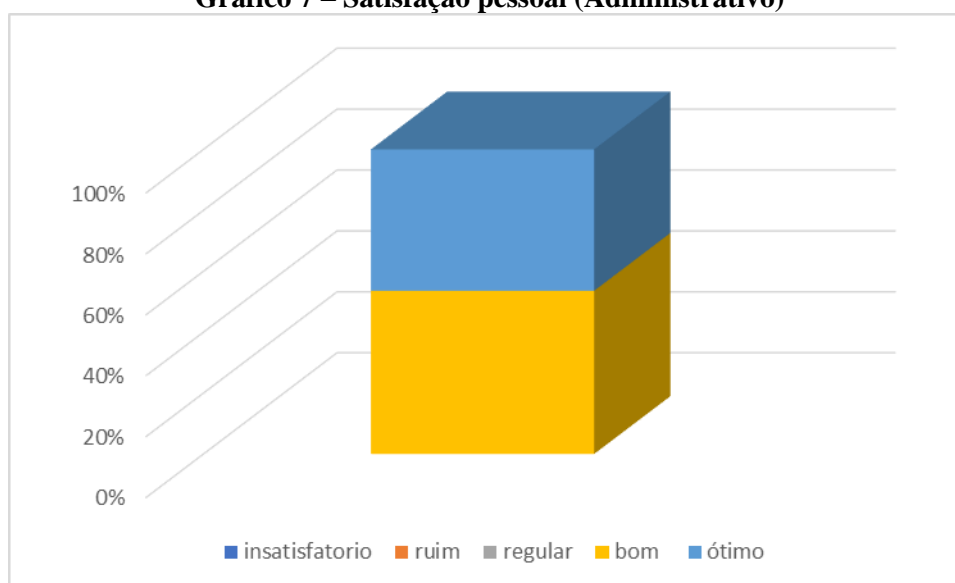
É possível observar que os colaboradores apresentam satisfação em relação ao trabalho que vêm desenvolvendo. Por ser composto por profissionais mais jovens, estão em busca de mais formação e esperam incentivos para aprimoramento de seu trabalho. Vale frisar que a FAP tem proposto anualmente atividades para o aperfeiçoamento profissional, além disso, grande parte dos colaboradores afirma que a IES ofereceu capacitação profissional.

Comparando o número de docentes atual com o número de outros anos, percebe-se uma diminuição do número de pessoal. Tal redução é explicada pela necessidade de ocupar o

docente com o maior número de aulas possível, buscando atingir um número de trabalho parcial ou integral. Essa exigência da IES está diretamente ligada a outras exigências do próprio MEC. A FAP também possui grande parte do corpo docente na situação de tempo parcial. A menor parte dos docentes da IES cumpre a função de horista.

Fato que chama atenção no relatório de avaliação é que, em 2020 mais de 72% dos colaboradores apontam o ambiente de colaboração entre a equipe é bom ou ótimo, já em 2023 esse número é 82%.

Gráfico 7 – Satisfação pessoal (Administrativo)

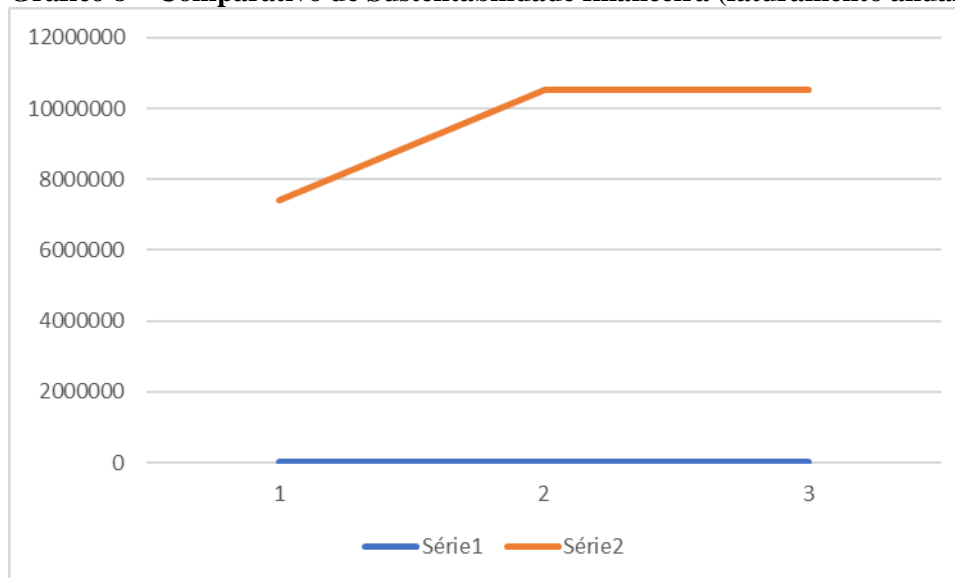


Fonte: Dados coletados pela CPA.

A gestão da FAP é realizada tendo como base o plano de metas do PDI, seus conselhos, colegiados, relacionados com a sua mantenedora. Todas as decisões tomadas internamente são discutidas em reunião de CEPE - Conselho de Ensino, Pesquisa e Extensão, bem como discussões com os colegiados. O Conselho de Ensino Superior (CONSUP), o CEPE e os órgãos colegiados adotam sempre a postura do diálogo e a busca de soluções em conjunto, considerando sempre o disposto no PDI e o PPC.

Em relação à avaliação dos docentes, a grande maioria entende que os órgãos administrativos realizam uma boa atuação em relação à IES. Em relação aos colaboradores, a avaliação mostra insatisfação em relação às decisões tomadas pela IES. Uma explicação para esse fato recai na comunicação interna.

A FAP é uma instituição privada, considerada como faculdade isolada e sem fins lucrativos, razão pela qual seu orçamento está restrito ao recebimento das mensalidades e de outros serviços prestados, como a oferta de Cursos de extensão.

Gráfico 8 – Comparativo de Sustentabilidade financeira (faturamento anual)

Fonte: Departamento financeiro / FAP, 2017.

Todos os investimentos feitos quanto à infraestrutura da IES têm a aprovação da mantenedora. Com a escrita de novo PDI, a IES julga importante que sejam discutidas novas políticas para investimentos, tanto para a infraestrutura como para o treinamento de pessoal e qualificação profissional.

A instituição tem se preocupado em manter suas instalações e equipamentos acessíveis ao bom uso, por isso considera importante reavaliar o orçamento previsto cruzando informações reais com as propostas de expansão da instituição. É importante que ao fim de cada semestre seja feito um levantamento e registro das condições das instalações e equipamentos para evitar que fiquem obsoletos. Todos os investimentos feitos quanto à infraestrutura da IES têm a aprovação da mantenedora.

3.5 Eixo 5 – Infraestrutura física

A FAP é composta por quatro blocos que abrangem as salas de aulas (Blocos I e II); Laboratórios de Informática (Bloco II); Laboratórios de Saúde (Bloco III); Administrativo (Bloco II) e clínicas (Bloco IV), além de contar com Centro de Convivência, praças e estacionamento. No ano de 2012 foi inaugurado um novo espaço para a instalação da biblioteca. No ano de 2015 a biblioteca passou por reformas durante o segundo semestre. Uma área mais centralizada e ampla, buscando atender à necessidade dos discentes e docentes que

diariamente necessitam serem atendidos. Com uma área maior há a possibilidade de aquisição de novos livros, contribuindo com a formação dos nossos acadêmicos. A partir de 2015 a clínica de Psicologia incorporou as demais clínicas para melhor atender a comunidade acadêmica, juntamente com pessoas do município de Apucarana e região. A FAP tem convênio com o Ministério da Saúde, oferecendo tratamentos e atendimento pelo SUS em suas clínicas.

A biblioteca da FAP vem sendo reformulada constantemente. Todos os anos são adquiridos novos exemplares visando atender as exigências do MEC e dos cursos em relação a obras atualizadas com edições novas. No site da FAP um link “Biblioteca Virtual 3.0 e Minha Biblioteca”, disponibiliza livros digitalizados para todos os cursos de graduação.

Em 2023 foi inaugurado a Clínica de Odontologia Dr. Verandy Vieira de Souza Leite composta por 13 boxes, o espaço destinado à prática acadêmica dos alunos do curso de bacharelado de odontologia deve começar a atender a comunidade em geral e também por intermédio de convênio com a Autarquia Municipal de Saúde (AMS).

Quanto à limpeza das instalações e as áreas de convivências os professores e alunos consideram regulares conforme informações apontadas nas pesquisas 2021, 2022, 2023, no entanto quando abrimos para que os alunos expressem suas opiniões nas questões abertas da pesquisa, muitos questionaram esse item por entenderem que os banheiros precisam de uma atenção maior, indicando a falta de sabonete líquido em alguns momentos da noite, principalmente no segundo horário das aulas, outros reclamaram da qualidade do papel.

Está no planejamento de recursos humanos da faculdade a contratação de mais colaboradores para a área da limpeza.

Podemos observar que tanto os docentes e discentes consideram adequados os materiais disponibilizados para o curso.

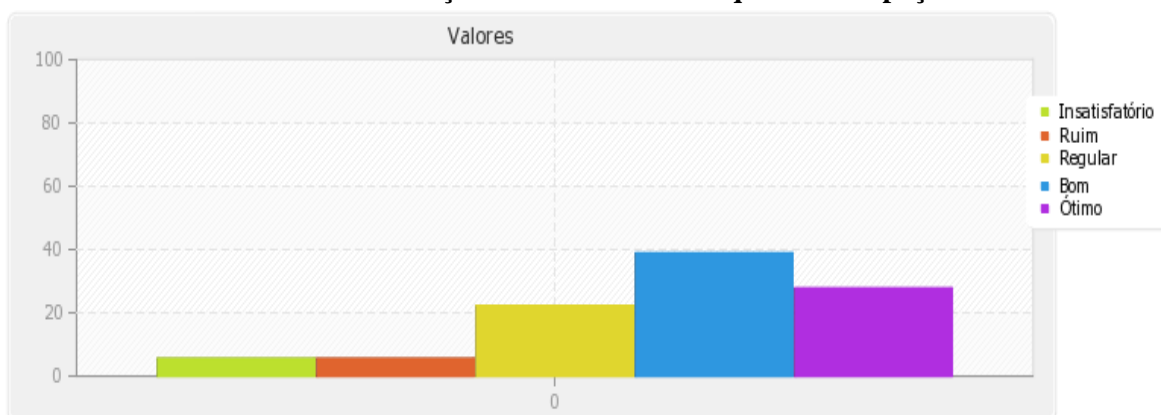
Para os docentes e discentes, conclui-se que as condições gerais de funcionamento da IES são boas. Há uma insatisfação por parte dos alunos em relação a questão de não possuir cobertura entre os blocos, ar-condicionado, outras melhorias no campus são feitas regularmente. Há sugestões dos acadêmicos sobre a melhoria e cobertura das calçadas que ligam os blocos e o estacionamento. A CPA apresentou todas as sugestões apresentadas durante o ciclo avaliativo e a faculdade apresentou relatório do que já vem sendo feito na infraestrutura:

- Pintura dos blocos externa e interna da Clínica Escola, Laboratório da saúde e Clínica de Odontologia;
- Eliminação das infiltrações e das goteiras clínica escola e laboratório da saúde;
- Troca dos estofados das macas da sala de fisioterapia;
- Pintura da rampa da clínica de fisioterapia;

- Pintura dos rodapés e muretas que descem para Clínica Escola;
- Construção dos rodapés das calçadas do piso inferior da clínica escola;
- Manutenção da cozinha dietética;
- Aquisição de 60 cortinas de tecido até o momento (em abril fecho mais 20);
- Aquisição de 05 projetores;
- Aquisição de telas para projetores (todas as salas de aula possuem);
- Reforma nas bolsas dos projetores;
- Troca de 46 válvulas hydra dos banheiros;
- Troca de 06 espelhos (demais em andamento);
- Colocação de 26 tampas de vasos sanitários
- Pintura dos banheiros (em andamento)
- Trocas de 5 portas no bloco 1;
- Higienização e reforma das poltronas da clínica de psicologia;
- Serviço de fundação do canto da biblioteca (prédio havia inclinado cedido);
- Pintura externa com vedação de infiltração na sala 16 bloco 2, para início de ativação da sala (interno, em andamento);
- Reforma no telhado do bloco 2 para contar goteiras e infiltrações (próximo passo pintura externa)
- Manutenção do ar condicionado dos laboratórios do Ti e do Laboratório da saúde (início essa semana)

Na avaliação dos colaboradores, a infraestrutura da FAP também pode ser considerada como muito boa, conforme resultados apresentados a seguir. Em destaque a avaliação em relação ao espaço físico de seu ambiente de trabalho. Dado destaque a revitalização da sala dos professores proporcionando um ambiente de convivência harmônico e confortável para uso de todos.

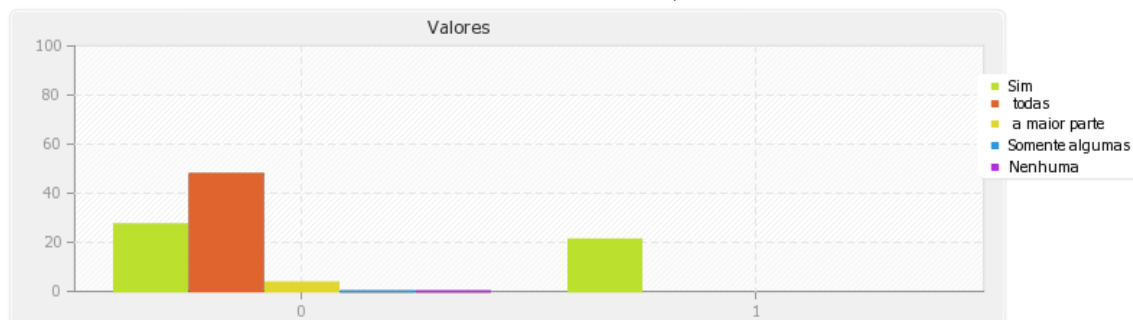
Gráfico 9 – Avaliação dos colaboradores quanto ao espaço físico



Fonte: Dados coletados pela CPA.

Atualmente (2023) 13% dos colaboradores não consideram bom ou ótimo o espaço físico na FAP. A gestão administrativa e financeira da FAP está constantemente avaliando a necessidade de manutenção do campus.

Gráfico 10 – Avaliação dos acadêmicos sobre as salas de aula (adequadas ao desenvolvimento de atividades)



Fonte: Dados coletados pela CPA/2017.

O gráfico 10 demonstra como em 2023 os acadêmicos avaliavam o espaço da FAP para o desenvolvimento de suas atividades, apenas 3% dos alunos não consideram o espaço adequado.

Observa-se que a infraestrutura da FAP recebeu a maior parte dos comentários nas questões em aberto, sendo apontadas fragilidades ainda na questão referente aos laboratórios, banheiros, wifi, aspecto que já tem sido alvo de discussão entre a direção e a mantenedora para que sejam resolvidas.

Algumas sugestões dos discentes e docentes que aparecem com frequência nas avaliações da CPA, são colocadas em prática no momento mais oportuno de acordo com a análise da CPA e Direção geral, sendo em vista que o objetivo é o atendimento por prioridades, entre as quais, o ensino ocupa o primeiro lugar. A principal prioridade da FAP é manter a qualidade da educação, visando pela elevação da qualidade do ensino praticado. Neste sentido, sugestões como cobertura de algumas áreas da IES e cobrança de taxas de estacionamento, ainda não podem ser atendidas. A cobertura e as catracas solicitadas pelos alunos estão sendo orçadas, mas ainda não foram colocadas em prática, já o estacionamento é terceirizado, o contrato foi renovado e não é objetivo da mantenedora quebrar o contrato com a empresa que tem os direitos para a exploração.

Sobre a instalação de datashow nas salas também não é possível considerando que o campus é muito grande, dificultando a segurança. Importante dizer que já foram furtados equipamentos como este de salas de aula e do auditório. Apesar de existir câmeras de

segurança em pontos estratégicos do campus, não são suficientes para coibir ações de furto e roubo.

4. AÇÕES COM BASE NA ANÁLISE

Ao apresentar o relatório, espera-se um crescimento consciente em relação à comunidade acadêmica e possíveis aplicações reais para a melhora da IES como um todo. O relatório faz apontamentos positivos e negativos em relação à própria instituição. É importante, neste momento, que medidas sejam tomadas pela direção da instituição juntamente com a Mantenedora, para solucionar os problemas apontados pela comunidade acadêmica. É importante destacar que muitos desses problemas já foram solucionados no decorrer dos anos de 2021, 2022 e 2023.

Abaixo, listamos recomendações de ações que visam melhorar ainda mais a instituição. Dessas ações muitas já estão sendo encaminhadas e continuarão nos anos seguintes pois a melhoria contínua é importante para tornar a IES uma referência.

4.1 Recomendações

- Realizar campanhas de sensibilização e conscientização da importância do uso das ferramentas disponibilizadas pela instituição;
- Divulgar o Plano de Cargos e Salários no momento da admissão do novo colaborador e professor
- Possibilitar aos funcionários o conhecimento do PDI e demais documentos institucionais por meio de reuniões;
- Manter a autonomia dos cursos para tomada de decisão observando-se o disposto no Regimento e nos documentos institucionais – PDI, PPI e PPC;
- Realizar capacitações constantes aos professores quanto às metodologias ativas, avaliação diferenciadas, transtornos cognitivos e demais conhecimentos que deem suporte ao professor em sala de aula;
- Realizar capacitação constantes aos professores quanto aos procedimentos acadêmicos;
- Realizar trabalhos mais intenso junto às entidades de classe, buscando atender na medida do possível, aos seus anseios quanto a cursos de graduação, extensão e pós-graduação;
- Aprimorar os meios de divulgação da FAP destacando as ações realizadas pelos cursos;

- Ofertar Pós-Graduação em Docência no Ensino Superior e demais áreas do conhecimento para aqueles professores que querem buscar aperfeiçoamento profissional;
- Intensificar os processos de divulgação das decisões tomadas em CEPE para todos os setores, melhorando a comunicação interna;
- Elaborar e cumprir planejamento de manutenção das instalações físicas e renovação de laboratórios de saúde e informática;
- Manter o planejamento e execução de compra de livros e periódicos;
- Aprimorar os processos avaliativos, tendo como fundamento a divisão dos conteúdos por eixo, de acordo com a matriz curricular;
- Adotar política de ampliação e manutenção de convênios com entidades de Apucarana e região;
- Compartilhar as estratégias podem ser adotadas para atender aos anseios da comunidade que constam no PDI;
- Manter e ampliar a linha de diálogo com todos os envolvidos na FAP (comunidade interna e externa) e participação coletiva nas tomadas de decisão;
- Realizar campanha de sensibilização e conscientização da importância da participação nas avaliações da CPA, para promover maior interesse por parte dos alunos;
- Buscar oportunidades diferenciadas para realização do nivelamento para calouros, bem como ampliar a oferta de atendimento aos acadêmicos e docentes;
- Realizar pesquisa com a comunidade externa e com os egressos a fim de viabilizar novos cursos e aproximar esses agentes com a IES.
- Viabilizar o processo de qualificação da Revista F@P Ciência, conseguindo melhoria no QUALIS.
- Inserir um exemplo de login ou formas de consulta ao login da biblioteca virtual junto ao portal do aluno